

ГРАЖДАНСКАЯ ОБОРОНА

ТРЕВОЖНЫЙ ЧЕМОДАНЧИК

ТРЕВОЖНЫЙ ЧЕМОДАНЧИК

Как правило, представляет собой укомплектованный рюкзак (сумку), в котором находятся необходимый набор одежды, предметы гигиены, медикаменты, продукты питания и другое имущество.

Правильно укомплектованный рюкзак может обеспечить автономное существование человека в экстремальных ситуациях.

ИМЕТЬ С СОБОЙ



ДОКУМЕНТЫ
в непромокаемой упаковке

ДЕНЬГИ И БАНКОВСКИЕ КАРТЫ



СРЕДСТВА СВЯЗИ
зарядное устройство, дополнительный аккумулятор

ПРИМЕРНАЯ КОМПЛЕКТАЦИЯ



ОДЕЖДА
Нательное белье,
одежда и обувь
по сезону



**РЕМОНТНЫЙ
КОМПЛЕКТ**
Нитки, иголки и пр.



**ЗАПАС ЕДЫ
И ВОДЫ**



**ПОСУДА
ОДНОРАЗОВАЯ,
НОЖ**



**ФОНАРИК
И ЗАПАС
БАТАРЕЕК**



**СВЕЧА,
СПИЧКИ,
ЗАЖИГАЛКА**



**СРЕДСТВА ЛИЧНОЙ
ГИГИЕНЫ**
Зубная щетка и паста,
мыло, полотенце,
туалетная бумага, носовые
платки, влажные салфетки,
и другие средства личной
гигиены



**АПТЕЧКА
ПЕРВОЙ
ПОМОЩИ**



СОДЕРЖАНИЕ АПТЕЧКИ ПЕРВОЙ ПОМОЩИ



Средства, предназначенные для неотложной обработки ран и остановки кровотечений: бинты и повязки, жгуты, лейкопластырь



Стерильные и нестерильные резиновые перчатки



Специальная или простая марлевая маска



Антисептические препараты: этиловый спирт, перекись водорода, спиртовой йодный раствор, борная кислота в порошке или жидкой форме, бриллиантовый зеленый



Анальгетические препараты и антипиретики: аспирин, анальгин, парацетамол, цитрамон



Противомикробные средства системного типа действия: левомецетин, стрептоцид, ампициллин



Сердечные средства: валидол, корвалол, корвалмент, нитроглицерин (по необходимости)



Спазмолитики (миотропные или комбинированные): баралгин, спазмалгон, но-шпа, дротаверин



Детоксикационные (адсорбирующие) доврачебные средства: таблетки активированного угля, атоксил, энтеросгель



Химические антидоты против кислот и щелочей: сода, борная или лимонная кислота



Противоаллергические и антигистаминные средства: димедрол, супрастин, тавегил



Нашатырный спирт



Инструменты и дополнительные неотложные приспособления: ножницы, шприц



Ручка и блокнот или чистый лист бумаги

Важно помнить!

Состав аптечки для оказания первой помощи может подбираться индивидуально в зависимости от заболеваний, которые имеются у человека!



СИГНАЛЫ ГРАЖДАНСКОЙ ОБОРОНЫ

СИГНАЛЫ ГО

ДЕЙСТВИЯ НАСЕЛЕНИЯ

ВНИМАНИЕ ВСЕМ

Доведение сигналов гражданской обороны осуществляется путем подачи предупредительного сигнала «ВНИМАНИЕ ВСЕМ», предусматривающего включение сирен, прерывистых гудков и других средств громкоговорящей связи с последующей передачей речевой информации. При этом необходимо включить телевизор или радиоприемник и прослушать сообщение о нижеперечисленных сигналах или информацию о действии в ЧС

ВОЗДУШНАЯ ТРЕВОГА

1. Отключить свет, газ, воду, отопительные приборы.
2. Взять документы.
3. Плотно закрыть окна.
4. Пройти в закрепленное защитное сооружение или простейшее укрытие.

ХИМИЧЕСКАЯ ТРЕВОГА

1. Отключить свет, газ, воду, отопительные приборы.
2. Взять документы.
3. Плотно закрыть окна, отключить вытяжку, обеспечить герметизацию помещений.
4. Использовать средства индивидуальной защиты (при наличии), остаться в герметичном помещении или укрыться в закрепленном защитном сооружении.

РАДИАЦИОННАЯ ОПАСНОСТЬ

1. Отключить свет, газ, воду, отопительные приборы.
2. Взять документы.
3. Плотно закрыть окна, отключить вытяжку, обеспечить герметизацию помещений.
4. Принять йодистый препарат.
5. Использовать средства индивидуальной защиты (при наличии), остаться в герметичном помещении или укрыться в закрепленном защитном сооружении.

По сигналу «ОТБОЙ» вышеперечисленных сигналов:

1. Вернуться из защитного сооружения к месту работы или проживания
2. Быть в готовности к возможному повторению сигналов оповещения ГО

ГРАЖДАНСКАЯ ОБОРОНА

ЭВАКУАЦИЯ НАСЕЛЕНИЯ

ВАЖНО ЗНАТЬ!

СЭП Адрес сборного эвакуационного пункта

ГДЕ УЗНАТЬ?

- Органы местного самоуправления
- Отделы и службы ЖКХ, ТСЖ, управляющие компании

СПОСОБЫ ЭВАКУАЦИИ



ПЕШИМ ПОРЯДКОМ

ЛИЧНЫМ ТРАНСПОРТОМ



АВТОМОБИЛЬНЫМ ТРАНСПОРТОМ

ЖЕЛЕЗНОДОРОЖНЫМ ТРАНСПОРТОМ



ВОДНЫМ ТРАНСПОРТОМ

ВОЗДУШНЫМ ТРАНСПОРТОМ



ПРИ ЭВАКУАЦИИ СЛЕДУЕТ ВЗЯТЬ С СОБОЙ



ДОКУМЕНТЫ И ДЕНЬГИ



ОДЕЖДА

Нательное белье, одежда и обувь по сезону

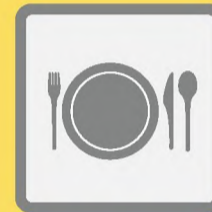


РЕМОНТНЫЙ КОМПЛЕКТ

Нитки, иголки и пр.



ЗАПАС ЕДЫ И ВОДЫ



ПОСУДА ОДНОРАЗОВАЯ, НОЖ



ФОНАРИК И ЗАПАС БАТАРЕЕК



СВЕЧА, СПИЧКИ, ЗАЖИГАЛКА



СРЕДСТВА ГИГИЕНЫ



СРЕДСТВА СВЯЗИ

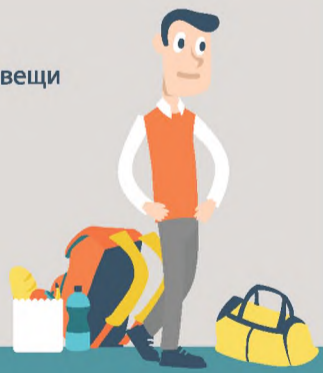


АПТЕЧКА ПЕРВОЙ ПОМОЩИ

ДЕЙСТВИЯ НАСЕЛЕНИЯ ПРИ ОБЪЯВЛЕНИИ ЭВАКУАЦИИ

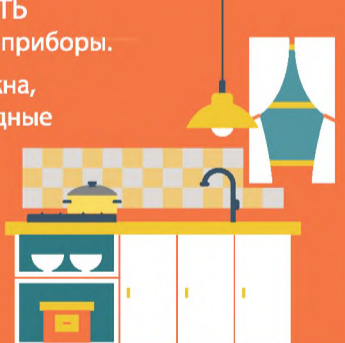
1

ВЗЯТЬ документы, необходимые вещи и продукты



2

ВЫКЛЮЧИТЬ все электроприборы.
ЗАКРЫТЬ окна, водопроводные и газовые трубы, квартиру или дом



3

ПРИБЫТЬ на сборный эвакуационный пункт и зарегистрироваться, получить СИЗ (при организации выдачи)



4

УБЫТЬ в безопасный район указанным способом эвакуации



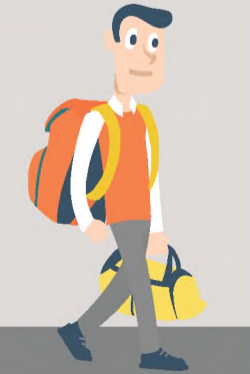
5

ПРИБЫТЬ на приемный эвакуационный пункт, получить ордер



6

УБЫТЬ в место временного проживания



ГРАЖДАНСКАЯ ОБОРОНА

ПОРЯДОК ДЕЙСТВИЙ НАСЕЛЕНИЯ ПО СИГНАЛУ ГО ПРИ НАХОЖДЕНИИ ДОМА

Сигнал «ВНИМАНИЕ ВСЕМ!»



СОПРОВОЖДАЕТСЯ ВКЛЮЧЕНИЕМ СИРЕН, ПРЕРЫВИСТЫМИ ГУДКАМИ С ПОСЛЕДУЮЩЕЙ РЕЧЕВОЙ ИНФОРМАЦИЕЙ О СИГНАЛЕ ГО

- Услышав **СИГНАЛ**, включите радиоприемник, телевизор и прослушайте сообщение о сложившейся ситуации и порядке действий.
- Полученную информацию передайте соседям.
- Действуйте в соответствии с переданным сообщением.

СПОСОБЫ ОПОВЕЩЕНИЯ



ТЕЛЕВИДЕНИЕ



ГРОМКО-ГОВОРТЕЛИ



СИРЕНЫ



КОЛОКОЛ (РЫНДА)



РАДИО



ГУДКИ ПРЕДПРИЯТИЙ И ТРАНСПОРТНЫХ СРЕДСТВ



ТЕЛЕФОН, СМС-СООБЩЕНИЕ



ПОДВИЖНЫЕ ЗВУКОУСИЛИТЕЛЬНЫЕ УСТАНОВКИ



ИНФОРМАЦИОННОЕ ТАБЛО



СОЦИАЛЬНЫЕ СЕТИ

ДЕЙСТВИЯ НАСЕЛЕНИЯ



Отключить свет, газ, воду, отопительные приборы!



Закрывать плотно окна и двери!



Закрывать мокрой тканью щели вокруг двери, вентиляционных отверстий!



Взять документы, аптечку, необходимые вещи, запас продуктов и воды!



При необходимости оказать помощь детям и престарелым!



Укрыться в ближайшем защитном сооружении, заглубленном помещении или других сооружениях подземного пространства, включая метрополитен!



Прибыть в район сбора!



Эвакуироваться в безопасный район!

ВОЗДУШНАЯ ТРЕВОГА



ХИМИЧЕСКАЯ ТРЕВОГА



РАДИАЦИОННАЯ ОПАСНОСТЬ



УГРОЗА КАТАСТРОФИЧЕСКОГО ЗАТОПЛЕНИЯ



Сигнал «ОТБОЙ!»



- Возвращайтесь к месту проживания.
- Будьте в готовности к возможному повторению сигнала гражданской обороны «ВНИМАНИЕ ВСЕМ!»

ГРАЖДАНСКАЯ ОБОРОНА

ПОРЯДОК ДЕЙСТВИЙ НАСЕЛЕНИЯ ПО СИГНАЛУ ГО ПРИ НАХОЖДЕНИИ НА РАБОТЕ

Сигнал «ВНИМАНИЕ ВСЕМ!»



СОПРОВОЖДАЕТСЯ ВКЛЮЧЕНИЕМ СИРЕН, ПРЕРЫВИСТЫМИ ГУДКАМИ С ПОСЛЕДУЮЩЕЙ РЕЧЕВОЙ ИНФОРМАЦИЕЙ О СИГНАЛЕ ГО

- Услышав **СИГНАЛ**, включите радиоприемник, телевизор и прослушайте сообщение о сложившейся ситуации и порядке действий.
- Полученную информацию передайте соседям.
- Действуйте в соответствии с переданным сообщением.

СПОСОБЫ ОПОВЕЩЕНИЯ



ТЕЛЕВИДЕНИЕ



ГРОМКО-ГОВОРТЕЛИ



СИРЕНЫ



КОЛОКОЛ (РЫНДА)



РАДИО



ГУДКИ ПРЕДПРИЯТИЙ И ТРАНСПОРТНЫХ СРЕДСТВ



ТЕЛЕФОН, СМС-СООБЩЕНИЕ



ПОДВИЖНЫЕ ЗВУКОУСИЛИТЕЛЬНЫЕ УСТАНОВКИ



ИНФОРМАЦИОННОЕ ТАБЛО



СОЦИАЛЬНЫЕ СЕТИ

ДЕЙСТВИЯ НАСЕЛЕНИЯ



Отключить свет, газ, воду, отопительные приборы!



Закрывать плотно окна и двери!



Закрывать мокрой тканью щели вокруг двери, вентиляционных отверстий!



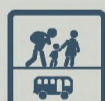
Использовать средства индивидуальной защиты!



Укрыться в ближайшем защитном сооружении, заглубленном помещении или других сооружениях подземного пространства, включая метрополитен!



Прибыть в район сбора!



Эвакуироваться в безопасный район!

ВОЗДУШНАЯ ТРЕВОГА



ХИМИЧЕСКАЯ ТРЕВОГА



РАДИАЦИОННАЯ ОПАСНОСТЬ



УГРОЗА КАТАСТРОФИЧЕСКОГО ЗАТОПЛЕНИЯ



Сигнал «ОТБОЙ!»



- Возвращайтесь к месту работы.
- Будьте в готовности к возможному повторению сигнала гражданской обороны «ВНИМАНИЕ ВСЕМ!»

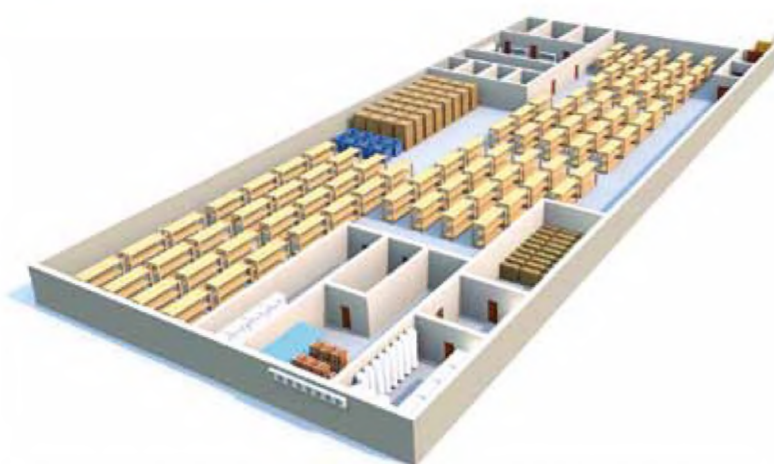
ГРАЖДАНСКАЯ ОБОРОНА

ЗАЩИТНЫЕ СООРУЖЕНИЯ ГРАЖДАНСКОЙ ОБОРОНЫ

Создание защитных сооружений гражданской обороны для населения определяется Порядком, утвержденным постановлением Правительства Российской Федерации от 29 ноября 1999 года № 1309.

Защитное сооружение гражданской обороны (ЗС ГО) — это специальное сооружение, предназначенное для защиты населения, личного состава сил гражданской обороны, а также техники и имущества гражданской обороны от воздействия средств нападения противника.

УБЕЖИЩЕ



Убежище — защитное сооружение гражданской обороны, предназначенное для защиты укрываемых в течение определенного времени от воздействия поражающих факторов:

- ▶ ядерного и химического оружия;
- ▶ обычных средств поражения;
- ▶ бактериальных (биологических) средств;
- ▶ отравляющих веществ;
- ▶ поражающих концентраций аварийно химически опасных веществ;
- ▶ высоких температур;
- ▶ продуктов горения при пожарах.

Для кого создаются убежища

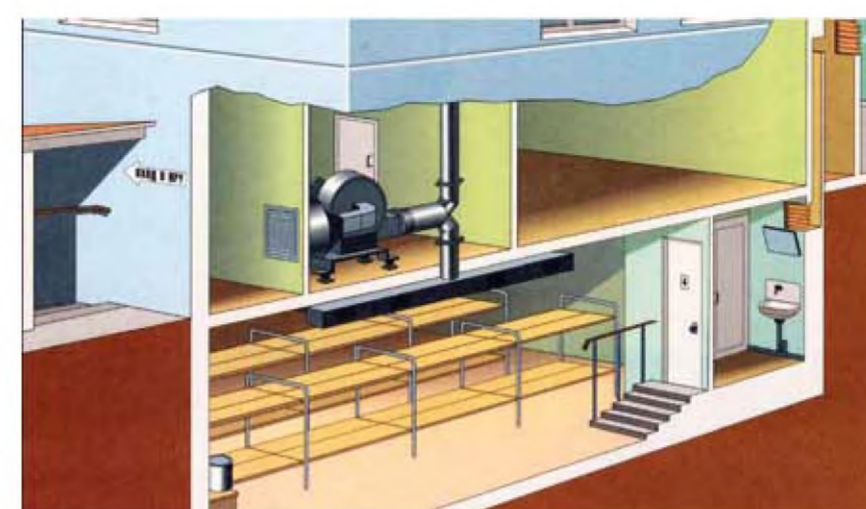
- ▶ Для работников наибольшей работающей смены организаций, отнесенных к категориям по гражданской обороне
- ▶ Работников объектов использования атомной энергии, особо радиационно опасных и ядерно опасных производственных объектов и организаций, обеспечивающих функционирование и жизнедеятельность этих объектов и организаций

Вместимость и расположение убежищ

Вместимость убежищ составляет, как правило, не менее 150 человек. Проектирование убежищ вместимостью менее 150 человек допускается в исключительных случаях с разрешения территориальных органов МЧС России.

Радиус сбора укрываемых должен составлять не более 500 м для убежищ, расположенных на территориях, отнесенных к особой группе по гражданской обороне, а для иных территорий — не более 1000 м.

ПРОТИВОРАДИАЦИОННОЕ УКРЫТИЕ



Противорадиационное укрытие — защитное сооружение гражданской обороны, предназначенное для защиты укрываемых от воздействия ионизирующих излучений при радиоактивном заражении (загрязнении) местности и допускающее непрерывное пребывание в нем укрываемых в течение определенного времени.

Для кого создаются противорадиационные укрытия

▶ Для населения и работников организаций, не отнесенных к категориям по гражданской обороне, в том числе для нетранспортабельных больных, находящихся в учреждениях здравоохранения, и обслуживающего их медицинского персонала, расположенных в зоне возможного радиоактивного заражения (загрязнения) и за пределами зоны возможных сильных разрушений.

Вместимость и расположение противорадиационных укрытий

Вместимость ПРУ предусматривает:

- 5 человек и более в зависимости от площади помещений укрытий, оборудуемых в существующих зданиях или сооружениях;
- 50 человек и более во вновь строящихся зданиях и сооружениях.

Радиус сбора укрываемых должен составлять не более 500 м для ПРУ, расположенных на территориях, отнесенных к особой группе по гражданской обороне, а для иных территорий — не более 1000 м. При подвозе автотранспортом радиус сбора укрываемых в ПРУ допускается увеличивать до 20 км.

УКРЫТИЕ



Укрытие — защитное сооружение гражданской обороны, предназначенное для защиты укрываемых от:

- ▶ фугасного и осколочного действия обычных средств поражения;
- ▶ поражения обломками строительных конструкций;
- ▶ обрушения конструкций вышерасположенных этажей зданий различной этажности.

Для кого создаются укрытия

- ▶ Для работников организаций, не отнесенных к категориям по ГО, и населения, проживающего на территориях, отнесенных к группам по ГО, находящихся за пределами зон возможного радиоактивного заражения (загрязнения) и возможных сильных разрушений.
- ▶ Для работников дежурной смены и линейного персонала организаций, расположенных за пределами зон возможного радиоактивного заражения (загрязнения) и возможных сильных разрушений, осуществляющих жизнеобеспечение населения и деятельность организаций, отнесенных к категориям по ГО.
- ▶ Для нетранспортабельных больных, находящихся в учреждениях здравоохранения, расположенных в зонах возможных разрушений, а также для обслуживающего их медицинского персонала.

Вместимость и расположение укрытий

Вместимость укрытий не нормируется и принимается в зависимости от площади используемых помещений.

Радиус сбора укрываемых должен составлять не более 500 м для укрытий, расположенных на территориях, отнесенных к особой группе по гражданской обороне, а для иных территорий — не более 1000 м.

